

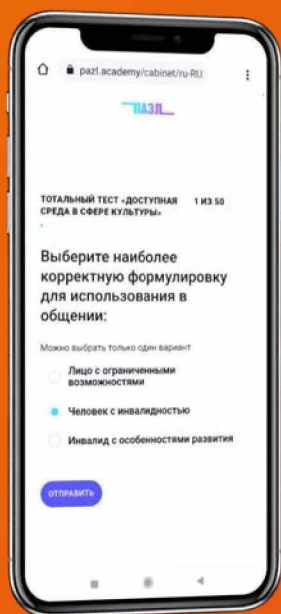
# Аналитический доклад

О результатах проведения Общероссийской акции  
по проверке знаний в вопросах инклюзии и доступной среды  
«Тотальный тест «Доступная среда»

02 - 10 декабря 2022 года

Онлайн-платформа [www.pazl.academy](http://www.pazl.academy)

Сайт Акции: [www.total-test.ru](http://www.total-test.ru)



2022

# Спикеры



**Татьяна Алексеевна Голикова,**

Заместитель Председателя  
Правительства Российской Федерации



**Данила Валерьевич Козловский,**

Актёр театра и кино, член попечительского совета  
Благотворительного фонда «БЭЛА. Дети-бабочки»



**Никита Михайлович Ефремов,**

Российский актёр театра и кино



**Михаил Борисович Терентьев,**

Председатель Всероссийского общества  
инвалидов, депутат Государственной  
Думы Федерального Собрания  
Российской Федерации



**Иван Владимирович Бирюков,**

Председатель Координационного совета  
Народного фронта по делам инвалидов,  
директор Ассоциации «АУРА-Тех»



**Мария Алексеевна Львова-Белова,**

Уполномоченный при Президенте Российской  
Федерации по правам ребёнка



**Диана Гудаевна Гурцкая,**

Народная артистка России,  
член Комиссии при Президенте РФ по делам  
инвалидов, художественный руководитель Центра  
социальной интеграции Дианы Гурцкая



**Станислав Александрович Иванов,**

Президент Всероссийского общества глухих



**Специальный  
гость**

**Антон Анатольевич,**

Житель ЛНР, участник СВО,  
получил ранение, имеет  
ампутацию нижней конечности

## Ключевые показатели



**1 500 000**

человек присоединились к акции



**780 000**

прошедших тестирование



**50 000**

городов и населённых пунктов



**10 000**

мероприятий, приуроченных к  
Международному дню инвалида

# Медиаохват

Количество публикаций о проекте  
в средствах массовой информации,  
социальных сетях и сайтах

> **10 000 000**

просмотров контента акции, в том числе:

> **2 600 000**

просмотров сайта  
акции

> **7 500 000**

охват публикаций в  
социальных сетях

> **7 200**

новостных публикаций в СМИ  
и на информационных порталах

> **41 800**

постов в социальных сетях,  
в том числе:

29 800 публикаций



9 000 публикаций



2 800 публикаций





# Рейтинг регионов по уровню вовлеченности в акцию

относительно числа жителей субъекта РФ \*

## 1. Сахалинская обл.

2,21 % жителей  
10 706 чел.

## 2. Магаданская обл.

1,81 % жителей  
2 495 чел.

## 3. Кемеровская обл.

1,72 % жителей  
44 910 чел.

## 4. Респ. Мордовия

1,62 % жителей  
12 459 чел.

## 5. Респ. Калмыкия

1,61 % жителей  
4 303 чел.

## 6. Псковская обл.

1,56 % жителей  
9 545 чел.

## 7. ХМАО – Югра

1,52 % жителей  
25 917 чел.

## 8. Ямало-Ненецкий АО

1,47 % жителей  
8 128 чел.

## 9. Еврейская АО

1,32 % жителей  
2 037 чел.

## 10. Белгородская обл.

1,31 % жителей  
20 144 чел.

## 11. Тамбовская обл.

1,18 % жителей  
11 589 чел.

## 12. Пермский край

1,04 % жителей  
26 618 чел.

## 13. Республика Крым

1,02 % жителей  
19 384 чел.

## 14. Респ. Марий Эл

1,02 % жителей  
6 816 чел.

## 15. Курская область

0,95 % жителей  
10 286 чел.

## 16. Чукотский АО

0,92 % жителей  
462 чел.

## 17. Омская область

0,81 % жителей  
15 236 чел.

## 18. Чувашская Респ.

0,79 % жителей  
9 477 чел.

## 19. Новгородская обл.

0,77 % жителей  
4 541 чел.

## 20. Карачаево- Черкесская Респ.

0,76 % жителей, 3 515 чел.

## 21. Владимирская обл.

0,74 % жителей  
9 782 чел.

## 22. Респ. Башкортостан

0,73 % жителей  
29 366 чел.

## 23. Респ. Татарстан

0,72 % жителей  
28 118 чел.

## 24. Амурская обл.

0,72 % жителей  
5 582 чел.

## 25. Приморский край

0,72 % жителей  
13 437 чел.

## 26. Хабаровский край

0,72 % жителей  
9 316 чел.

## 27. Респ. Алтай

0,71 % жителей  
1 565 чел.

\* Согласно данным Росстата

# Рейтинг регионов по уровню вовлеченности в акцию

относительно числа жителей субъекта РФ \*

## 28. Пензенская обл.

0,68 % жителей  
6 970 чел.

## 29. Нижегородская обл.

0,66 % жителей  
20 909 чел.

## 30. Камчатский край

0,65 % жителей  
2 026 чел.

## 31. Краснодарский край

0,63 % жителей  
35 809 чел.

## 32. Брянская обл.

0,62 % жителей  
7 292 чел.

## 33. Мурманская область

0,60 % жителей  
11 452 чел.

## 34. Респ. Саха (Якутия)

0,59 % жителей  
5 886 чел.

## 35. Ставропольский край

0,59 % жителей  
16 423 чел.

## 36. Пензенская обл.

0,57 % жителей  
7 332 чел.

## 37. Самарская обл.

0,56 % жителей  
17 501 чел.

## 38. Ивановская обл.

0,56 % жителей  
5 427 чел.

## 39. Тюменская обл.

0,55 % жителей  
8 540 чел.

## 40. Липецкая обл.

0,54 % жителей  
6 066 чел.

## 41. Ненецкий АО

0,53 % жителей  
235 чел.

## 42. Свердловская обл.

0,52 % жителей  
22 230 чел.

## 43. Ульяновская обл.

0,51 % жителей  
6 144 чел.

## 44. Московская обл.

0,50 % жителей  
39 197 чел.

## 45. Ростовская обл.

0,50 % жителей  
20 604 чел.

## 46. Волгоградская обл.

0,47 % жителей  
11 587 чел.

## 47. Красноярский край

0,47 % жителей  
13 277 чел.

## 48. Тульская обл.

0,45 % жителей  
6 508 чел.

## 49. Астраханская обл.

0,42 % жителей  
8 118 чел.

## 50. Вологодская обл.

0,40 % жителей  
4 552 чел.

## 51. Республика Коми

0,40 % жителей  
3 178 чел.

## 52. Респ. Бурятия

0,38 % жителей  
3 772 чел.

## 53. Курганская обл.

0,38 % жителей  
3 045 чел.

## 54. Орловская обл.

0,38 % жителей  
2 693 чел.

## 55. Респ. Северная Осетия – Алания

0,37 % жителей, 2 526 чел.

## 56. Смоленская обл.

0,37 % жителей  
3 327 чел.

## 57. Санкт-Петербург

0,34 % жителей  
18 113 чел.

\* Согласно данным Росстата



# Рейтинг регионов по уровню вовлеченности в акцию

относительно числа жителей субъекта РФ \*

## 58. Новосибирская обл.

0,33 % жителей  
9 168 чел.

## 59. Забайкальский край

0,33 % жителей  
3 420 чел.

## 60. Респ. Тыва

0,33 % жителей  
1 087 чел.

## 61. Ярославская обл.

0,32 % жителей  
3 971 чел.

## 62. Севастополь

0,32 % жителей  
1 681 чел.

## 63. Кабардино-Балкарская Респ.

0,32 % жителей, 2 747 чел.

## 64. Рязанская обл.

0,29 % жителей  
3 137 чел.

## 65. Москва

0,28 % жителей  
34 979 чел.

## 66. Респ. Карелия

0,26 % жителей  
1 598 чел.

## 67. Удмуртская Респ.

0,26 % жителей  
3 804 чел.

## 68. Чеченская Респ.

0,25 % жителей  
3 829 чел.

## 69. Респ. Хакасия

0,24 % жителей  
1 283 чел.

## 70. Томская обл.

0,24 % жителей  
2 574 чел.

## 71. Респ. Адыгея

0,23 % жителей  
1 100 чел.

## 72. Костромская обл.

0,23 % жителей  
1 417 чел.

## 73. Иркутская область

0,19 % жителей  
4 459 чел.

## 74. Архангельская обл.

0,18 % жителей  
1 888 чел.

## 75. Челябинская обл.

0,17 % жителей  
5 945 чел.

## 76. Астраханская обл.

0,17 % жителей  
1 634 чел.

## 77. Ленинградская обл.

0,16 % жителей  
3 109 чел.

## 78. Алтайский край

0,16 % жителей  
3 625 чел.

## 79. Саратовская обл.

0,15 % жителей  
3 455 чел.

## 80. Тверская обл.

0,14 % жителей  
1 727 чел.

## 81. Кировская обл.

0,14 % жителей  
1 704 чел.

## 82. Респ. Дагестан

0,11 % жителей  
3 537 чел.

## 83. Воронежская обл.

0,09 % жителей  
2 111 чел.

## 84. Респ. Ингушетия

0,07 % жителей  
364 чел.

## 85. Калужская обл.

0,04 % жителей  
442 чел.

\* Согласно данным Росстата

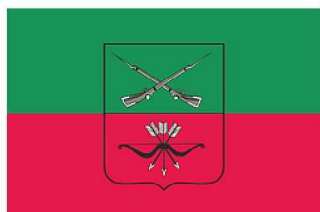
# Участие в акции новых регионов



Донецкая Народная Республика



Луганская Народная Республика



Запорожская область



Херсонская область

**50 %**

верных ответов

**>150**

участников



# Рейтинг отраслей по уровню вовлеченности

относительно числа участников акции



**32,85%**

Работники науки и образования

255 046 чел.



**30,54%**

Студенты и учащиеся

237 058 чел.



**12,02%**

Социальная защита

93 324 чел.



**7,43%**

Работники здравоохранения

57 723 чел.



**6,66%**

Культура и искусство

51 687 чел.



**2,32%**

Административная и офисная деятельность

18 047 чел.



**2,29%**

Торговля и услуги

17 784 чел.



**1,47%**

Физкультура и спорт

11 396 чел.



**0,93%**

ЖКХ, строительство и архитектура

7 223 чел.



**0,64%**

Финансы и экономика

4 957 чел.



**0,61%**

Транспорт и логистика

4 792 чел.



**0,30%**

Информационные технологии и связь

2 325 чел.

**1,94%** Другое

15 081 чел.

В том числе: правоохранительные органы, промышленность и производство, люди с инвалидностью и их близкие, и другие

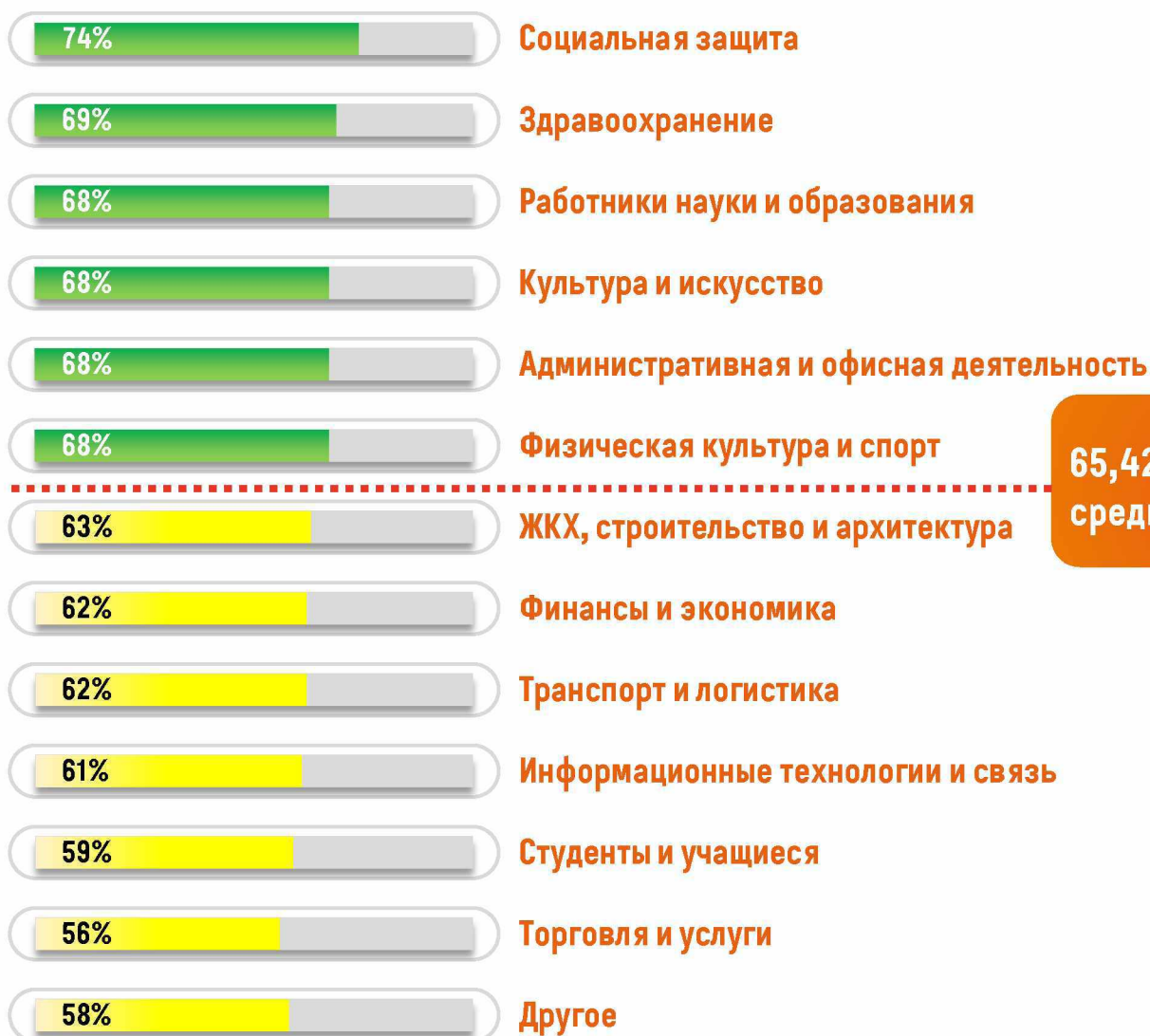
# Уровень знаний специалистов по отраслям

Ключевые темы тестирования:

1. Морально-этические аспекты общения,
2. Использование ассистивных технологий,
3. Оказание ситуационной помощи людям с инвалидностью.

# 65,42%

правильных ответов в среднем набрали участники в ходе тестирования



65,42 %  
средний балл

# Уровень знаний участников акции

Количество правильных ответов по тематическим блокам тестирования

**56%**

Морально-этические аспекты общения

**63%**

Использование ассистивных технологий

**73%**

Ситуационная помощь

Количество правильных ответов по вопросам создания доступной среды для различных категорий людей с инвалидностью



**50%**

С нарушениями слуха



**56%**

С нарушениями речи



**58%**

С ментальными нарушениями



**69%**

С нарушениями опорно-двигательного аппарата



**71%**

С нарушениями зрения



**73%**

С одновременными нарушениями слуха и зрения



**63%**

С любым типом инвалидности



# Рейтинг регионов по уровню знаний

**> 75 % правильных ответов**



**1. Костромская обл.**

75,12%

**74 - 65 %**



**2. Ярославская обл.**

73,35%

**3. Респ. Ингушетия**

73,08%

**4. Респ. Коми**

72,54%

**5. Ямало-Ненецкий АО**

72,23%

**6. Московская обл.**

71,74%

**7. Санкт-Петербург**

71,71%

**8. Архангельская обл.**

71,58%

**9. Тверская обл.**

71,48%

**10. Кировская обл.**

70,55%

**11. Калужская обл.**

70,33%

**12. Вологодская обл.**

69,70%

**13. ХМАО – Югра**

69,60%

**14. Респ. Татарстан**

69,19%

**15. Тульская обл.**

68,59%

**16. Волгоградская обл.**

68,35%

**17. Иркутская обл.**

68,31%

**18. Тамбовская обл.**

68,08%

**19. Амурская обл.**

68,07%

**20. Респ. Северная  
Осетия – Алания**

67,78%

**21. Чувашская Респ.**

67,76%

**22. Новгородская обл.**

67,49%

**23. Москва**

67,40%

**24. Тюменская обл.**

67,35%

**25. Пензенская обл.**

67,18%





# Рейтинг регионов по уровню знаний



26. Ленинградская обл.  
67,11%

27. Свердловская обл.  
67,10%

28. Красноярский край  
66,98%

29. Мурманская обл.  
66,78%

30. Респ. Карелия  
66,56%

31. Оренбургская обл.  
66,26%

32. Ставропольский край  
66,20%

33. Белгородская обл.  
66,17%

34. Астраханская обл.  
65,89%

35. Чукотский АО  
65,70%

36. Владимирская обл.  
65,64%

37. Кабардино-Балкарская Респ.  
65,57%

38. Калининградская обл.  
65,55%

39. Орловская обл.  
65,49%

**65,42 %  
средний балл**

40. Самарская обл.  
65,36%

41. Респ. Алтай  
65,32%

42. Респ. Дагестан  
65,31%

43. Респ. Мордовия  
65,22%

44. Брянская обл.  
65,10%

45. Приморский край  
65,07%

46. Томская обл.  
65,00%

65,42 %  
средний балл

**< 65%**



47. Курская обл.  
64,88%

48. Липецкая обл.  
64,83%

49. Саратовская обл.  
64,56%

50. Ростовская обл.  
64,54%

51. Новосибирская обл.  
64,53%

52. Челябинская обл.  
64,11%



# Рейтинг регионов по уровню знаний

65,42 %  
средний балл

< 65%



**53. Алтайский край**

64,05%

**54. Воронежская обл.**

63,98%

**55. Карачаево-Черкесская Респ.**

63,78%

**56. Нижегородская обл.**

63,60%

**57. Респ. Марий Эл**

63,60%

**58. Ульяновская обл.**

63,57%

**59. Камчатский край**

63,54%

**60. Удмуртская Респ.**

63,49%

**61. Смоленская обл.**

63,17%

**62. Курганская обл.**

62,98%

**63. Магаданская обл.**

62,90%

**64. Краснодарский край**

62,64%

**65. Сахалинская обл.**

62,40%

**66. Ивановская обл.**

62,37%

**67. Севастополь**

62,20%

**68. Еврейская АО**

62,06%

**69. Кемеровская обл.**

62,03%

**70. Респ. Калмыкия**

61,74%

**71. Респ. Крым**

61,69%

**72. Респ. Бурятия**

61,49%

**73. Рязанская обл.**

61,26%

**74. Респ. Хакасия**

61,23%

**75. Респ. Башкортостан**

61,10%

**76. Омская обл.**

60,39%

**77. Хабаровский край**

60,39%

**78. Пермский край**

60,36%

**79. Псковская обл.**

60,17%

**80. Респ. Тыва**

59,99%

**81. Забайкальский край**

59,80%

**82. Респ. Саха (Якутия)**

59,56%

**83. Чеченская респ.**

59,55%

**84. Ненецкий АО**

58,14%

**85. Респ. Адыгея**

58,13%



# Топ самых сложных вопросов для участников акции

## Вопрос № 7

30% - верных

**Как правильно называется специалист, который помогает общаться глухим и слышащим людям?**

**А. Тифлокомментатор**

**Б. Сурдопереводчик**

**В. Переводчик русского жестового языка**

Комментарий:

Правильным ответом будет вариант «В» – «Переводчик русского жестового языка».

Тифлокомментатор – это специалист, осуществляющий лаконичное описание предмета, пространства или действия, которые непонятны незрячему человеку без специальных словесных пояснений.

Сурдопереводчик - это устаревший термин. Термин происходит от фр. sourd – глухой. Если его дословно перевести, то получается «слухопереводчик». Термин «сурдопереводчик» утратил своё значение в связи с утверждением квалификационной характеристики переводчика жестового языка. Переводчика жестового языка следует отличать от сурдопереводчика, ввиду серьёзных различий в их должностных обязанностях.

Переводчик русского жестового языка – специалист, осуществляющий прямой и обратный перевод посредством русского жестового языка.



# Топ самых сложных вопросов для участников акции

## Вопрос № 1

32% - верных

Какая формулировка наиболее корректна для использования в общении?

**А. Инвалид**

**Б. Человек с инвалидностью**

**В. Лицо с ограниченными возможностями**

### Комментарий:

В данном случае правильным ответ будет вариант «Б» – «Человек с инвалидностью».

«Человек с инвалидностью» – распространенное и допустимое понятие. Оно принято в обществе и определяет людей с какими-либо особенностями физического или ментального развития. В официальных документах и нормативных актах принят термин «инвалид», но его не рекомендуется использовать в речи или публицистических текстах. Тем не менее, «инвалид» – это официальный термин. Но вместе него лучше говорить «человек с инвалидностью», пусть даже это займет у вас на секунду больше времени. Суть в том, что говоря о человеке, имеющем инвалидность, важно в первую очередь говорить о человеке, а не о его заболевании. То есть буквально – сначала человек, а потом характеристика.

«Лицо с ограниченными возможностями» также стало распространенным понятием, но оно чаще используется в сфере образования. Также «лицо с ограниченными возможностями здоровья» не всегда может иметь статус «инвалида», поэтому использование данного термина будет корректно не во всех ситуациях.



# Топ самых сложных вопросов для участников акции

## Вопрос № 18

32% - верных

Какое устройство предназначено для общения со слабослышащим человеком, использующим слуховой аппарат или кохлеарный имплант?

- А. Звуковой маяк
- Б. Тифлофлешплеер
- В. Индукционная система**
- Г. Все перечисленные варианты

### Комментарий:

Правильным ответом будет вариант «В» — «Индукционная система». Индукционная система — это специальное оборудование, преобразующее акустический сигнал, например, речь, в электромагнитный, который беспроводным способом передается на индукционную катушку слухового аппарата. Катушка улавливает электромагнитный сигнал и снова преобразует его в звук. С помощью переключателя на слуховом аппарате можно блокировать лишние внешние звуки и усиливать те, которые идут от индукционной системы.

Звуковой маяк и тифлофлешплеер — это ассистивные оборудования для помощи незрячим людям. Звуковой маяк — это устройство, предназначенное для оповещения слабовидящих и слепых людей. Он запрограммирован на воспроизведение звуковых сообщений, призванных помочь людям ориентироваться. Тифлофлешплееры — это устройства, предназначенные для прослушивания «говорящих» книг и озвученных текстов незрячими пользователями.

# Мероприятия по повышению компетенций специалистов

## 1 декабря 2022 года

В ходе подготовки к тестированию экспертами **«Академии доступной среды»** был организован образовательный семинар по вопросам оказания ситуационной помощи, этики общения с людьми с инвалидностью и использования ассистивного оборудования для создания доступной среды. В мероприятии приняли участие более 4 000 специалистов социальной сферы.

## 10 декабря 2022 года

По итогам Тотального теста «Доступная среда» был опубликован разбор правильных ответов на вопросы тестирования, который в формате тренинга провели ведущие эксперты общероссийских общественных организаций инвалидов, благотворительных фондов и учебных центров социальной реабилитации людей с инвалидностью.

## 14 декабря 2022 года

По итогам акции экспертами **«Академии доступной среды»** был организован практический мастер-класс по созданию дорожных карт организаций по повышению доступности услуг и объектов для людей с инвалидностью.

## Планы на 2023 год

Проведение серии мероприятий в субъектах России по повышению компетенций специалистов социальной сферы по вопросам создания доступной среды и взаимодействия с людьми с инвалидностью.

Проведение Общероссийской акции Тотальный тест «Доступная среда»



НАЦИОНАЛЬНАЯ АССОЦИАЦИЯ  
УЧАСТНИКОВ РЫНКА  
АССИСТИВНЫХ ТЕХНОЛОГИЙ



ДОСТУПНАЯ СРЕДА  
ТОТАЛЬНЫЙ ТЕСТ



ПРИ ПОДДЕРЖКЕ  
ФОНДА  
ПРЕЗИДЕНТСКИХ  
ГРАНТОВ

Общероссийская акция  
**Тотальный тест**  
**«Доступная среда» в 2023**





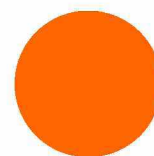


# О проекте

Общероссийская акция Тотальный тест «Доступная среда» это ежегодная общероссийская акция, направленная на повышение уровня знаний в вопросах доступной среды и инклюзии среди жителей России, включая специалистов различных сфер: социального обслуживания, образования, культуры, спорта, здравоохранения, финансов, благоустройства, транспорта и других профессий.

В ходе тестирования каждый желающий может проверить свои знания на тему организации безбарьерного пространства и общения с людьми с инвалидностью.

**total-test.ru** - официальная страница акции



**> 1 500 000**

человек присоединилось к акции в 2022 году

**> 780 000**

прошедших тестирование в 2022

**> 50 000**

городов и населенных пунктов

**> 10 000**

Мероприятий, приуроченных к  
Международному дню инвалидов



**АУРА-Тех**

НАЦИОНАЛЬНАЯ АССОЦИАЦИЯ  
УЧАСТНИКОВ РЫНКА  
АССИСТИВНЫХ ТЕХНОЛОГИЙ



ПРИ ПОДДЕРЖКЕ  
ФОНДА  
ПРЕЗИДЕНТСКИХ  
ГРАНТОВ

**организаторы в 2023:**  
Ассоциация «АУРА-Тех»  
при поддержке  
Фонда президентский грантов

# Целевая аудитория



1

Работники организаций, осуществляющих деятельность в социальной сфере (образование, социальное обслуживание, культура и искусство, здравоохранение, административная и офисная деятельность и др.)

2

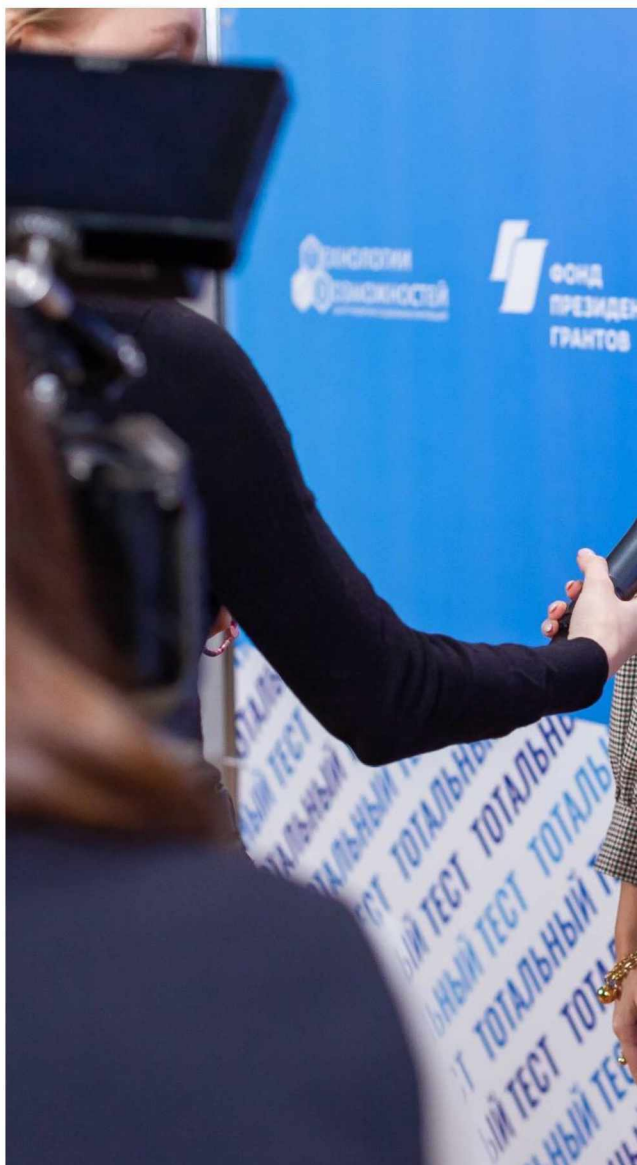
Жители России, занятые в других социально ориентированных сферах и профессиях (каждый желающий)





# Цель проекта

Повышение уровня информированности и профессиональных компетенций специалистов социальной сферы в вопросах инклюзии, доступной среды и прав людей с инвалидностью во всех субъектах России в ходе проверки знаний Тотального теста Доступная среда и разбора вопросов с привлечением инклюзивных экспертов.









# **Охват мероприятия**

**24 231 413 человек**

**(с 2019 по 2022 гг.)**

**23 192 404**

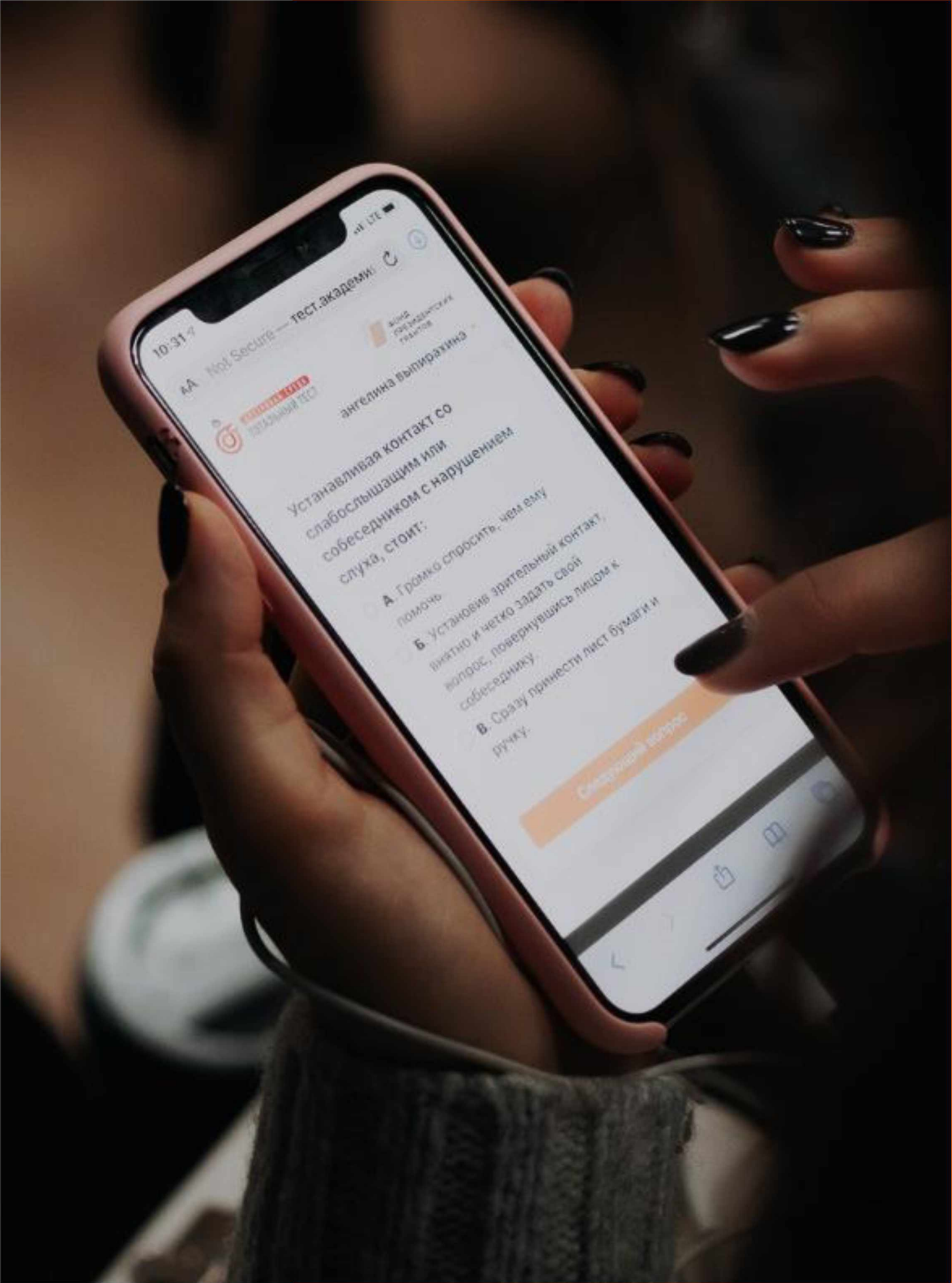
**СМИ, социальные сети и сайты**

**1 039 009**

**телевидение (сюжет Россия 24)**

**49 000**

**публикаций размещено в СМИ  
и на сайтах**





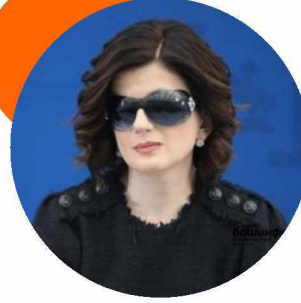
# Ведущие Тотального теста «Доступная среда»

с 2019 по 2021 год



**Михаил Терентьев**

Председатель Всероссийского общества инвалидов, депутат Государственной Думы Федерального Собрания Российской Федерации



**Диана Гурцкая**

Заслуженная артистка Российской Федерации, Член Общественной палаты Российской Федерации, Председатель Комиссии по поддержке семьи, материнства и детства, член Комиссии при Президенте Российской Федерации по делам инвалидов



**Денис Майданов**

Заслуженный артист России, первый заместитель председателя Комитета Государственной Думы РФ по культуре



**Мария Львова-Белова**

Уполномоченный при Президенте Российской Федерации по правам ребёнка



**Евгений Стружак**

Министр Правительства Москвы, руководитель Департамента труда и социальной защиты населения города Москвы



**Ксения Алфёрова**

Советская и российская актриса театра и кино, телеведущая



**Татьяна Буцкая**

Председатель Общероссийской общественной организации поддержки материнства и детства «Совет Матерей», Депутат Государственной Думы Российской Федерации



**Станислав Иванов**

Президент Общероссийской общественной организации инвалидов «Всероссийское общество глухих»



**Марк Тишман**

Российский певец, телеведущий и композитор



**Иван Бирюков**

Председатель Координационного совета ОНФ по делам инвалидов, директор Ассоциации «АУРА-Тех»



**Анатолий Кучерена**

Российский адвокат, доктор юридических наук, профессор, председатель Общественного совета при МВД РФ, Заслуженный юрист Российской Федерации



**Екатерина Шпица**

Российская актриса театра и кино, звезда фильмов «Экипаж», «Молодая гвардия», «Поддубный»



**Дмитрий Поликанов**

Российский общественный и политический деятель, Заместитель руководителя Федерального агентства по делам Содружества Независимых Государств, соотечественников, проживающих за рубежом, и по международному гуманитарному сотрудничеству (Россотрудничество)



**Рустам Ахмадеев**

Актёр Государственного театра наций, участник инклюзивного творческого коллектива



**Ольга Лапшина**

Актриса театра и кино, участница инклюзивного творческого коллектива



# Татьяна Голикова выступила на открытии Тотального теста «Доступная среда» в 2022



«Цель Тотального теста «Доступная среда», прежде всего, в просвещении широкого круга участников – акция позволяет привлечь внимание граждан России к правам и потребностям людей с инвалидностью и повысить уровень знаний специалистов социально значимых сфер в вопросах взаимодействия, этики общения и создания доступной среды»,  
– сказала Татьяна Голикова,  
Заместитель Председателя  
Правительства Российской Федерации



# Спикеры проекта в 2022 году



**Голикова**

**Татьяна Алексеевна**

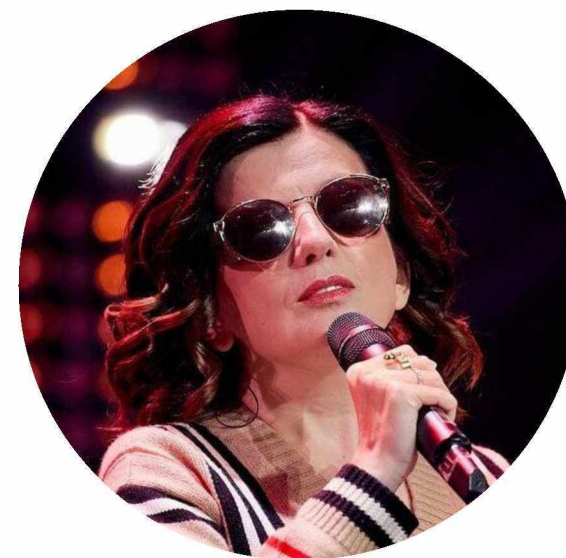
Заместитель Председателя Правительства  
Российской Федерации



**Терентьев**

**Михаил Борисович**

Председатель Всероссийского общества  
инвалидов, депутат Государственной Думы  
Федерального Собрания Российской  
Федерации



**Гурцкая**

**Диана Гудаевна**

Народная артистка России,  
член Комиссии при Президенте РФ по делам  
инвалидов, художественный руководитель  
Центра социальной интеграции  
Дианы Гурцкая



**Львова-Белова**

**Мария Алексеевна**

Уполномоченный при Президенте Российской  
Федерации по правам ребёнка



**Козловский**

**Данила Валерьевич**

Актёр театра и кино,  
член попечительского совета  
Благотворительного фонда «БЭЛА. Дети-  
бабочки»



**Ефремов**

**Никита Михайлович**

Российский актёр театра и кино



**Иванов**

**Станислав Александрович**

Президент Всероссийского общества  
глухих



**Бирюков**

**Иван Владимирович**

Председатель Координационного совета по  
делам инвалидов Народного фронта, директор  
Ассоциации «АУРА-Тех»



# Эксперты проекта в 2022 году



**Бухаров**

**Евгений Александрович**

к.т.н., Заместитель Председателя  
Общероссийской общественной  
организации инвалидов «Всероссийское  
общество инвалидов», директор АНО  
Центра изучения проблем инвалидов  
«Общество для всех»



**Кузьмина**

**Виктория Александровна**

ведущий специалист отдела  
образования и трудоустройства  
Общероссийской общественной  
организации инвалидов  
«Всероссийское общество глухих»



**Соколова**

**Наталья Дмитриевна**

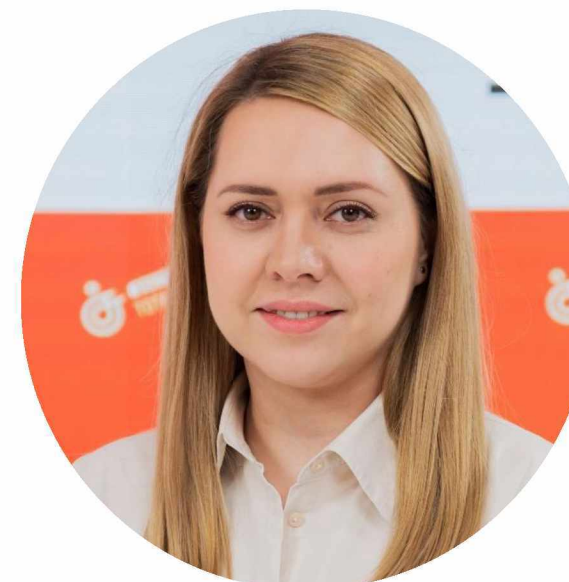
Исполнительный директор Фонда  
поддержки слепоглухих  
«Со-единение»



**Лесневский**

**Юрий Юрьевич**

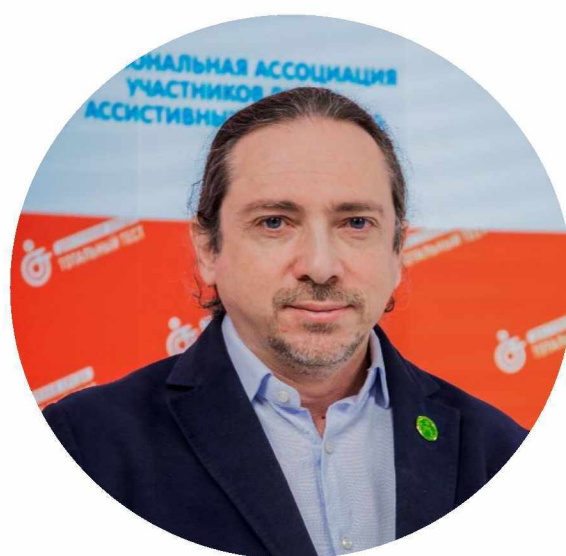
Директор Новосибирской областной  
специальной библиотеки для незрячих  
и слабовидящих, эксперт Комиссии  
Общественной палаты РФ по  
доступной среде и развитию  
инклюзивных практик



**Сатлер**

**Валерия Викторовна**

Менеджер программы «Особый  
взгляд» Благотворительного фонда  
«Искусство, наука и спорт»,  
тифлокомментатор



**Шпицберг**

**Игорь Леонидович**

Руководитель Центра реабилитации  
инвалидов детства «Наш Солнечный  
Мир»



**Безухова**

**Анна Андреевна**

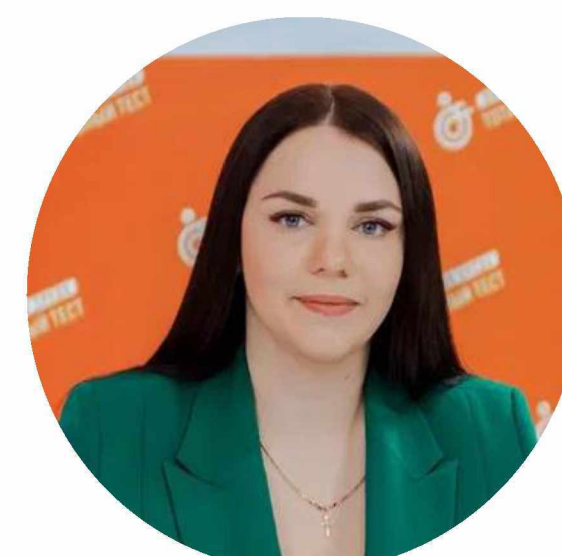
эксперт Общероссийской общественной  
организации инвалидов «Опора»



**Ларин**

**Юрий Валерьевич**

эксперт по доступной среде,  
пилот-испытатель электрических  
кресел-колясок для людей с инвалидностью



**Беляева**

**Наталья Павловна**

Руководитель  
Академии доступной среды



# Динамика участников

> 1 500 000



14 685

2019

86 659

2020

288 198

2021



2022



# Качественные показатели



- ✓ Повышение уровня осведомленности и уверенности граждан-участников проекта в общении с инвалидами
- ✓ Разрушение стереотипов в обществе (в том числе среди работодателей) относительно нетрудоспособности, замкнутости и необщительности людей с инвалидностью
- ✓ Приобретение гражданами-участниками новых знаний о принципах общения с инвалидами в части морально-этических принципов общения, правил оказания ситуационной помощи и сопровождения, рекомендаций для построения эффективных коммуникаций
- ✓ Мотивация коммерческих структур в сфере услуг к добровольной реализации плана мероприятий по повышению показателей доступности объектов социальной инфраструктуры для людей с инвалидностью
- ✓ Создание условий для организации благоприятной среды в коллективе при трудоустройстве инвалида
- ✓ Повышение лояльности инвалидов к городской среде и привлечение внимания к проблемам инвалидов в обществе
- ✓ Повышение уровня социальной и профессиональной адаптации как граждан с ограничениями по здоровью